

# Teoria Musical

Prof. Rodrigo Faleiros

Prof. Rodrigo Faleiros  
e-mail: [rodfaleiros@gmail.com](mailto:rodfaleiros@gmail.com)  
blog: [rodfaleiros.wordpress.com](http://rodfaleiros.wordpress.com)

## Aula 1 – Ritmo

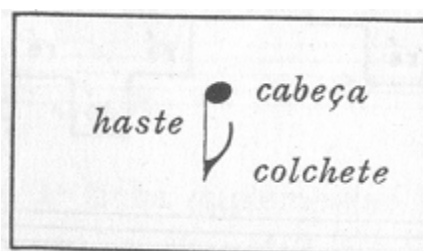
**Ritmo** é a sucessão de tempos fortes e fracos que se alternam com intervalos regulares.

**Pulsação** – batida subjetiva que indica o andamento da música. Não é contada.

**Tempo** – organização das pulsações. Contam-se os tempos.

### Figuras e valores

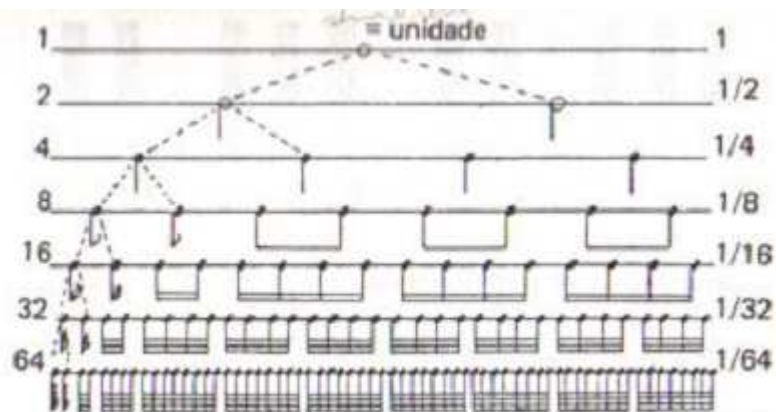
Uma figura é composta por um, dois ou até os três elementos abaixo.



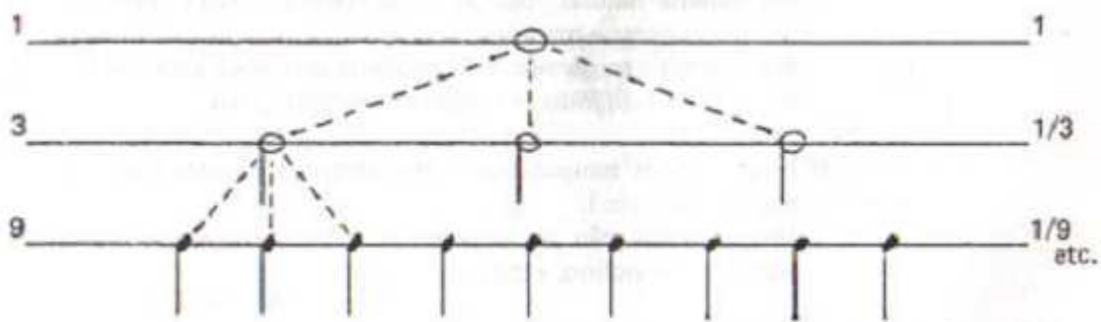
As figuras servem para representar os ritmos. Os valores a ela atribuídos não são absolutos e variam conforme a fórmula de compasso.



### Divisão binária das figuras



### Divisão ternária das figuras



### Fórmulas de compasso (ou signos de compasso)

Frações que indicam como o compasso será formado. Eles podem ser simples (de divisão binária) ou compostos (de divisão ternária).

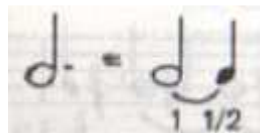


Compasso binário simples  
Dois tempos no compasso  
Cada tempo vale 1 semínima

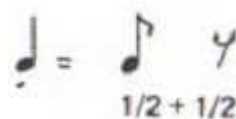


Compasso binário composto  
Dois tempos no compasso  
Cada tempo vale 1 semínima pontuada

**Ponto de aumento** – aumenta metade do valor da figura.



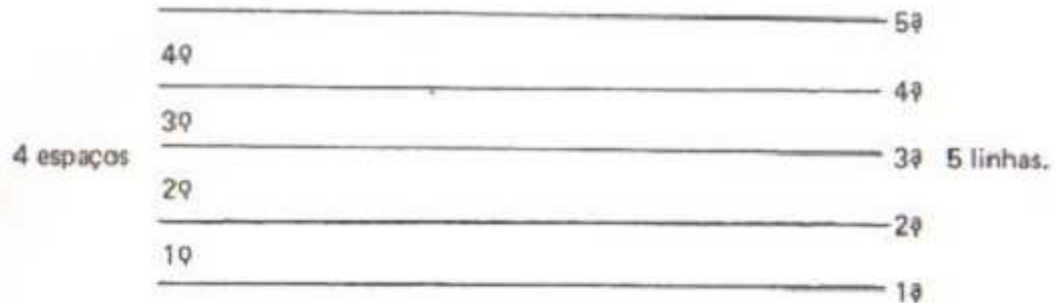
**Ponto de diminuição** – diminui metade do valor da figura.



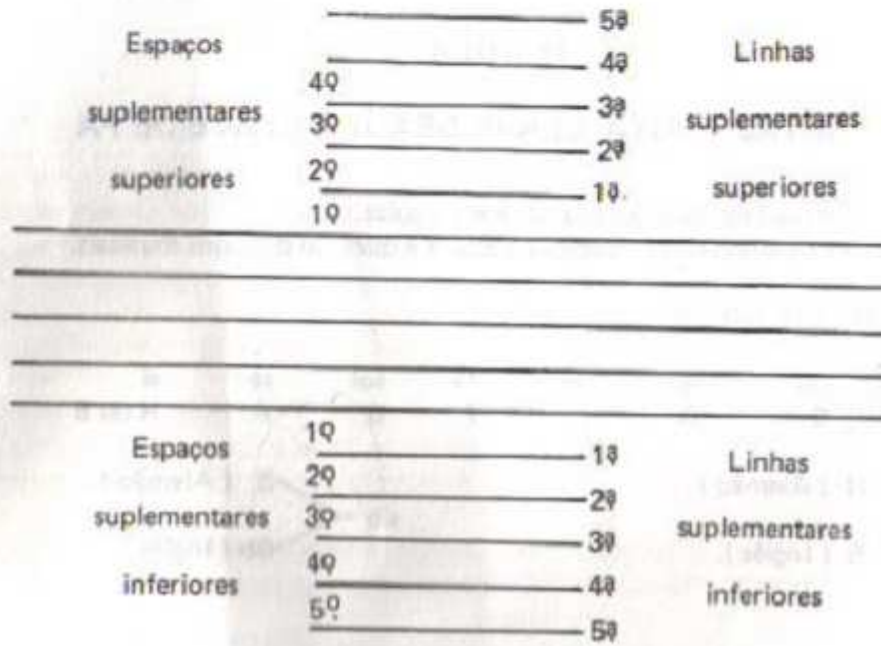
## Aula 2 – Escrita e Leitura

### PAUTA MUSICAL OU PENTAGRAMA:

( Do grego : pénta = cinco, gráma = linha. )



### LINHAS E ESPAÇOS SUPLEMENTARES:


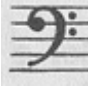



A lógica da partitura é simples. Cada linha e espaço é um “degrau” que sobe ou desce as notas. Temos sete notas musicais:

**Dó – Ré – Mi – Fá – Sol – Lá – Si**

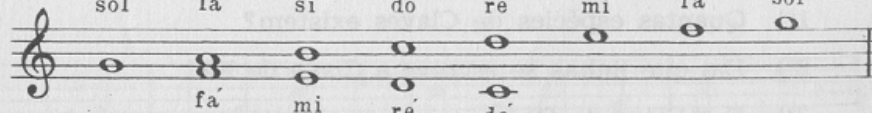
Portanto, se na segunda linha tivermos a nota Sol, no espaço acima (*segundo espaço*) teremos a nota Lá e no espaço abaixo (*primeiro espaço*) teremos a nota Fá.

Para determinar a posição das notas na pauta, utilizamos as **claves**:

Claves		
 Clave de Sol Instrumentos e vozes agudas Indica a nota Sol 3 na 2ª linha	 Clave de Fá Instrumentos e vozes graves Pode estar na 3ª ou 4ª linha	 Clave de Dó Instrumentos e vozes médias Pode estar na 2ª, 3ª ou 4ª linha

As claves mais utilizadas são:

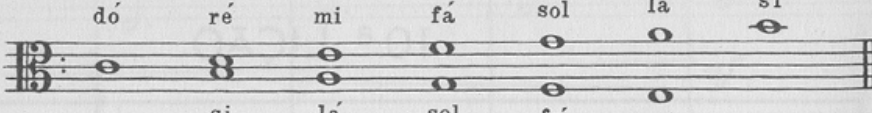
CLAVE DE SOL  
*2ª linha*



CLAVE DE FÁ  
*4ª linha*



CLAVE DE DÓ  
*3ª linha*



**Acidentes musicais:**

- # Sustenido – aumenta a nota em um semitom
- × Dobrado sustenido – aumenta a nota em um tom
- b Bemol – diminui a nota em um semitom
- bb Dobrado bemol – diminui a nota em um tom
- ⌘ Bequadro – volta a nota ao seu som natural, sem alterações.

### Aula 3 – Intervalos e Escalas

Um som = **nota**

Dois sons = **intervalo**

Três ou mais sons = **acorde**

**Semitom** – menor distância possível entre duas notas no sistema temperado.

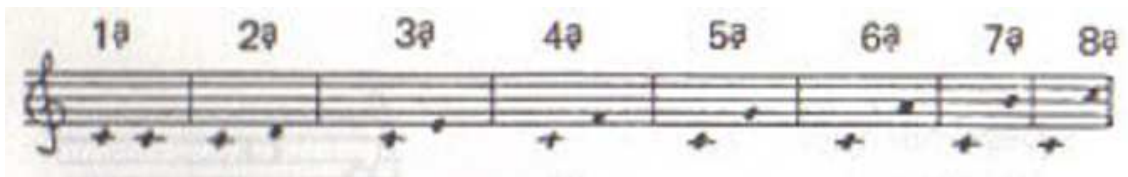
**Tom** – dois semitons.

**Intervalo** – Distância entre dois sons

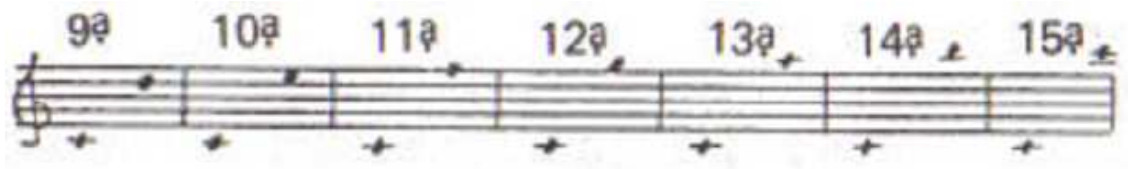
Características do intervalo:



**Intervalos simples**



**Intervalos compostos**



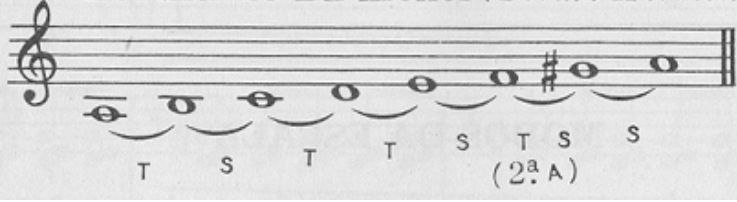
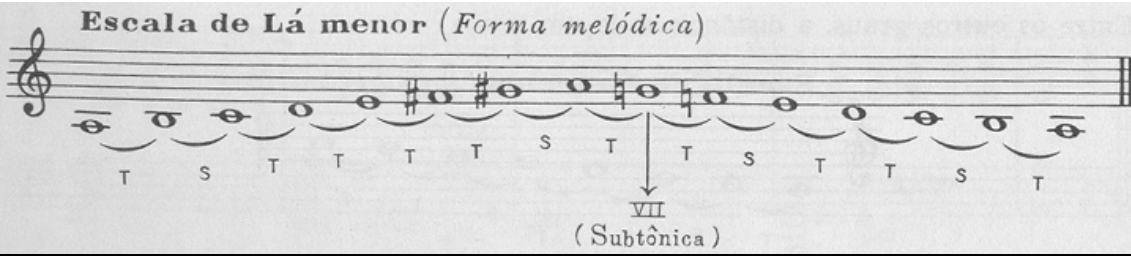
Exemplo 1: Um intervalo ascendente Dó-Fá é um intervalo de quarta.

Exemplo 2: Um intervalo descendente composto Ré-Dó é um intervalo de nona.

Classificações dos intervalos		
Distância	Intervalo	Inversão
Uníssono	Uníssono	8J
½T	2m	7M
1T	2M	7m
1½T	3m	6M
2T	3M	6m
2½T	4J	5J
3T	4aum	5dim
	5dim	4aum
3½T	5J	4J
4T	6m	3M
4½T	6M	3m
5T	7m	2M
5½T	7M	2m
6T	8J	Uníssono

**Escala diatônica ou naturais** – sequência de 8 notas diferentes consecutivas guardando entre si, geralmente, o intervalo de 1 tom ou de 1 semitom.

<p><b>Escala maior</b></p> <p>2M 3M 4J 5J 6M 7M 8J</p> <p>Configuração: T T S T T T S</p>	<p>A musical staff in treble clef showing the major scale (C-D-E-F-G-A-B). Below the notes, arcs indicate the intervals between them: T (whole), T (whole), S (half), T (whole), T (whole), T (whole), S (half).</p>
<p><b>Escala menor natural</b></p> <p>2M 3m 4J 5J 6m 7m 8J</p> <p>Configuração: T S T T S T T</p>	<p>A musical staff in treble clef showing the natural minor scale (C-B-A-G-F-E-D). Below the notes, arcs indicate the intervals between them: T (whole), S (half), T (whole), T (whole), S (half), T (whole), T (whole).</p>

<p><b>Escala menor harmônica</b> Possui a sensível (7ª maior)</p> <p>2M 3m 4J 5J 6m 7M 8J</p> <p>Configuração: T S T T S T+S S</p>	
<p><b>Escala menor melódica</b> Na ascendência, possui a 6ª e 7ª maiores, enquanto na descendência torna-se igual à escala menor natural (6ª e 7ª menores)</p> <p>(ascendência) 2M 3m 4J 5J 6M 7M 8J (descendência) 2M 3M 4J 5J 6M 7m 8J</p> <p>Configuração: (ascendência) T S T T T T S (descendência) T T S T T S T</p> 	

**Nomes dos graus das escalas:**

I	Tônica
II	Supertônica
III	Mediante
IV	Subdominante
V	Dominante
VI	Superdominante
VII	Subtônica (quando está a 1 tom de distância da Tônica)
	Sensível (quando está a ½ tom de distância da Tônica)



## Aula 4 – Tonalidades e Acordes

**Tonalidade** – Campo harmônico (e, por conseqüência, a escala) principal de uma música, que indica as funções harmônicas dentro da composição.

**Ordem dos sustenidos:** Fá – Dó – Sol – Ré – Lá – Mi – Si

ARMADURA DE CLAVE COM SUSTENIDOS

Sol Maior      Ré Maior      Lá Maior

Mi Maior      Si Maior      Fá# Maior      Dó# Maior

Detailed description: This image shows seven musical staves, each representing a major key with a specific sharp signature. The keys are arranged in two rows. The first row contains Sol Maior (one sharp), Ré Maior (two sharps), and Lá Maior (three sharps). The second row contains Mi Maior (four sharps), Si Maior (five sharps), Fá# Maior (six sharps), and Dó# Maior (seven sharps). Each staff shows the key signature and a few notes to illustrate the scale.

**Ordem dos Bemóis:** Si – Mi – Lá – Ré – Sol – Dó – Fá

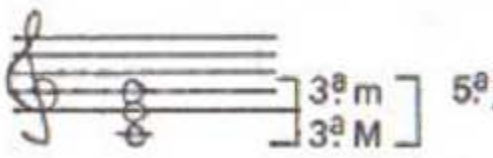
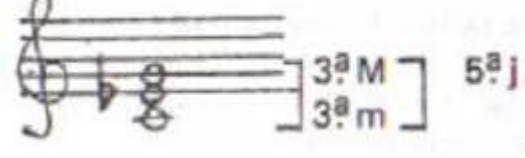

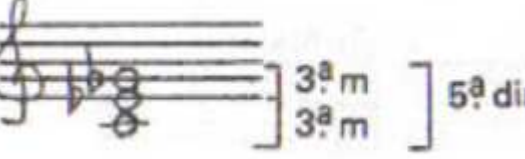
ARMADURAS DE CLAVES COM BEMÓIS

Fá Maior      Si b Maior      Mi b Maior

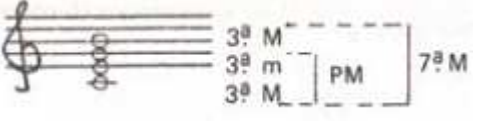
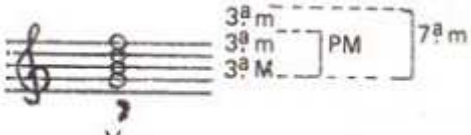
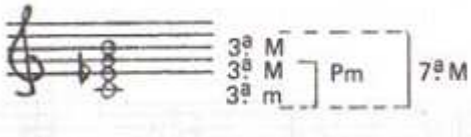
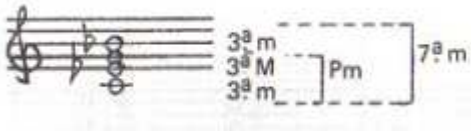
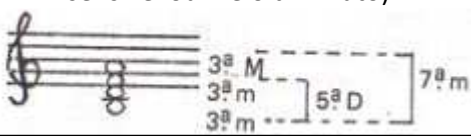
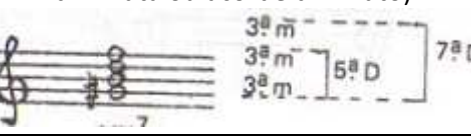
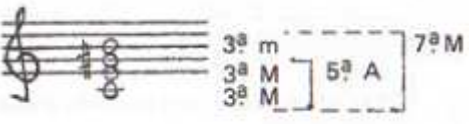
Lá b Maior      Ré b Maior      Sol b Maior      Dó b Maior

Detailed description: This image shows seven musical staves, each representing a major key with a specific flat signature. The keys are arranged in two rows. The first row contains Fá Maior (one flat), Si b Maior (two flats), and Mi b Maior (three flats). The second row contains Lá b Maior (four flats), Ré b Maior (five flats), Sol b Maior (six flats), and Dó b Maior (seven flats). Each staff shows the key signature and a few notes to illustrate the scale.

**Triádes** – acordes de três sons. São formados por terças empilhadas, ou seja, nota fundamental + uma terça + outra terça. Da primeira à terceira nota forma-se um intervalo de quinta. São quatro:

<p>Perfeita maior</p> 	<p>Perfeita menor</p> 
<p>Quinta aumentada</p> 	<p>Quinta diminuta</p> 

**Tétrades** – acordes de quatro sons. Novamente, formado por terças empilhadas, ou seja, nota fundamental + uma terça + outra terça + outra terça. Da primeira à quarta nota forma-se um intervalo de sétima. Para facilitar, pense nas triádes acima acrescentando-lhes uma sétima menor ou maior. São sete:

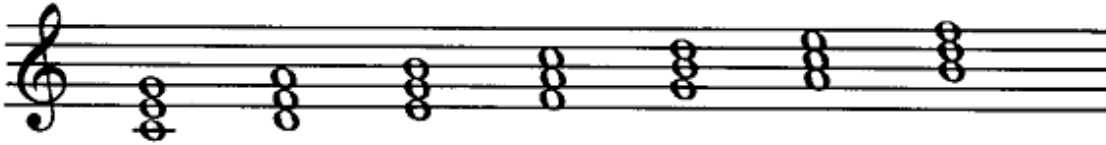
<p>Maior com 7ª maior</p> 	<p>Maior com 7ª menor (Sétima da dominante)</p> 
<p>Menor com 7ª maior</p> 	<p>Menor com 7ª menor</p> 
<p>5ª diminuta com 7ª menor (Sétima da sensível ou meio diminuto)</p> 	<p>5ª diminuta com 7ª diminuta (Sétima diminuta ou acorde diminuto)</p> 
<p>5ª aumentada com 7ª maior</p> 	

## Aula 5 – Básicos da Harmonia

**Campo harmônico** – Acordes formados pela sobreposição das terças de uma determinada escala.

Exemplo: campo harmônico de dó maior

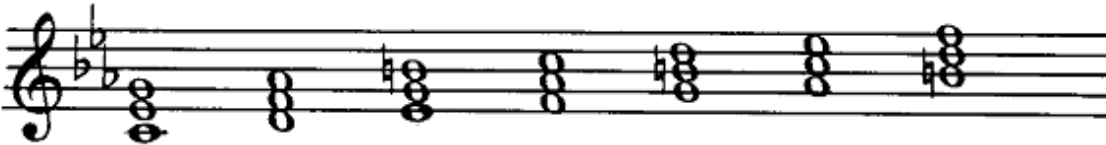
C      Dm      Em      F      G      Am      Bm<sup>(b5)</sup>



M.      m.      m.      M.      M.      m.      dim.

Exemplo: campo harmônico de dó menor (construído sobre a escala menor harmônica)

Cm      Dm<sup>(b5)</sup>      Eb<sup>(#5)</sup>      Fm      G      Ab      Bm<sup>(b5)</sup>



m.      dim.      aum.      m.      M.      M.      dim.

**Harmonia** – Encadeamento de acordes.

### Funções tonais

- Tônica (**T** - I grau) = repouso, relaxamento.
- Subdominante (**S** - IV grau) = afastamento da tonalidade.
- Dominante (**D** - V grau) = aproximação da tonalidade.
- Relativa (**Tr** - VI grau)
- Relativa da subdominante (**Sr** - II grau)
- Relativa da dominante (**Dr** - III grau)

## ***Referências bibliográficas***

CARDOSO, Belmira e MASCARENHAS, Mário. **Curso completo de teoria e solfejo**, 1º e 2º volumes. 8ª Ed. Irmãos Vitale Editores, 1973.

MED, Bohumil. **Teoria da música**. 3ª Ed.

HOLST, Imogen. **ABC da música**.

KOELLREUTTER, Hans J. **Harmonia funcional**. 3ª Ed.